

## Symptômes

- Fièvre.
- Éruption.
- Cutanée rouge.
- Toux
- Nez qui coule
- Yeux rouges

# Rougeole

## Populations à risque

- Enfants non vaccinés
- Personnes immunodéprimées.



## Année d'apparition

- Décrite pour la première fois au 9e siècle.

## Méthodes de prévention

- Vaccination (ROR : Rougeole-Oreillons-Rubéole).

## Modes de transmission

- Gouttelettes respiratoires (toux, éternuements).

## Complications possibles

- Pneumonie
- Encéphalite
- Perte de l'audition.

## Traitement

- Aucun traitement spécifique
- Traitement des symptômes.

## Symptômes

- Fièvre.
- Fatigue.
- Toux.
- Douleurs musculaires.

# Grippe

## Populations à risque

- Enfants.
- Personnes âgées.
- Personnes immunodéprimées.



## Année d'apparition

- Pandémies majeures documentées depuis le 16e siècle.

## Méthodes de prévention

- Vaccination annuelle.
- Hygiène des mains.

## Modes de transmission

- Gouttelettes respiratoires
- Surfaces contaminées.

## Complications possibles

- Pneumonie.
- Déshydratation.

## Traitement

- Antiviraux pour certains cas.
- Soulagement des symptômes.

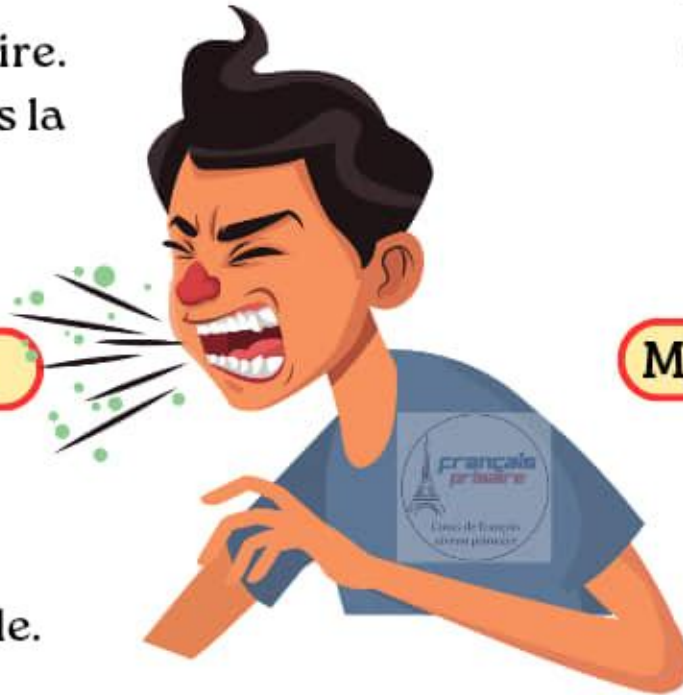
## Symptômes

- Toux violente.
- Difficultés respiratoire.
- Vomissements après la toux.

# Coqueluche

## Populations à risque

- Nourrissons.
- Jeunes enfants non vaccinés.



## Année d'apparition

- Connue depuis l'Antiquité, vaccin introduit au 20e siècle.

## Méthodes de prévention

- Vaccination DTCa (Diphtérie-Tétanos-Coqueluche).

## Modes de transmission

- Gouttelettes respiratoires.

## Complications possibles

- Pneumonie.
- Convulsions.

## Traitement

- Antibiotiques pour réduire la contagion.



## Symptômes

- Fièvre.
- Douleurs musculaires.
- Paralyse dans certains cas.

# Poliomyélite

## Populations à risque

- Enfants non vaccinés.
- Populations vivant dans de mauvaises conditions d'hygiène.



## Année d'apparition

- Pandémies dès le 19<sup>e</sup> siècle, vaccin dans les années 1950.

## Méthodes de prévention

- Vaccination (VPO ou IPV).

## Modes de transmission

- Fécale-orale.
- Eau et aliments contaminés.

## Complications possibles

- Paralyse irréversible.
- Décès.

## Traitement

- Aucun traitement spécifique ; prise en charge symptomatique.

## Symptômes

- Diarrhée sévère.
- Vomissements.
- Déshydratation.

# Choléra

## Populations à risque

- Populations vivant dans des zones avec mauvaises conditions d'hygiène.



## Année d'apparition

- Première pandémie au début du 19e siècle.

## Méthodes de prévention

- Accès à l'eau potable.
- Hygiène des mains.

## Modes de transmission

- Eau et aliments contaminés.

## Complications possibles

- Déshydratation sévère.
- Choc hypovolémique.

## Traitement

- Réhydratation.
- Antibiotiques dans certains cas.

## Symptômes

- Toux persistante.
- Fièvre.
- Sueurs nocturnes.
- Perte de poids.

# Tuberculose

## Populations à risque

- Personnes vivant dans des conditions surpeuplées, immunodéprimés.



## Année d'apparition

- Observée depuis l'Antiquité, identification de la bactérie en 1882.

## Méthodes de prévention

- Vaccination BCG.
- Port de masque.
- Traitement préventif pour les personnes à risque.

## Modes de transmission

- Gouttelettes respiratoires (toux, éternuements).

## Complications possibles

- Infection des poumons.
- Tuberculose extra-pulmonaire.

## Traitement

- Antibiotiques sur une longue durée (6 à 9 mois)



## Symptômes

# SIDA/VIH

## Populations à risque

- Fièvre.
- Perte de poids.
- Fatigue.
- Infections récurrentes (phase avancée).

- Personnes ayant des comportements à risque.
- Populations sans accès au dépistage.

## Année d'apparition

- Identifié au début des années 1980.

## Méthodes de prévention

- Utilisation de préservatifs.
- Dépistage.
- Traitement antirétroviral.

## Modes de transmission

- Contact avec du sang.
- Rapports sexuels non protégés.
- Mère à enfant.

## Complications possibles

- Infections opportunistes.
- Cancers liés au VIH.



## Traitement

- Antirétroviraux pour contrôler le virus.

## Symptômes

- Fièvre élevée.
- Maux de tête.
- Raideur de la nuque.
- Sensibilité à la lumière.

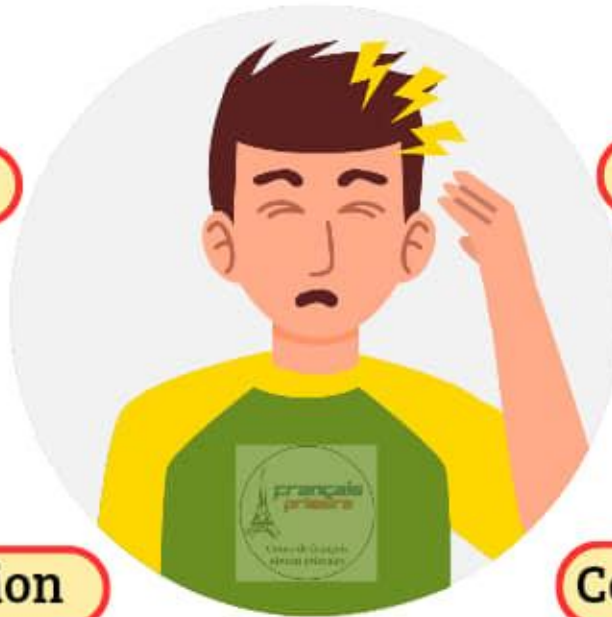
# Méningite

## Populations à risque

- Enfants.
- Adolescents.
- Personnes vivant en collectivité.

## Année d'apparition

- Connue depuis l'Antiquité, premiers vaccins au 20e siècle.



## Méthodes de prévention

- Vaccination.
- Hygiène des mains.
- Éviter le partage d'ustensiles.

## Modes de transmission

- Gouttelettes respiratoires.
- Contact étroit avec une personne infectée.

## Complications possibles

- Surdit .
- L sions c r brales.
- D c s.

## Traitement

- Antibiotiques (pour les infections bact riennes).



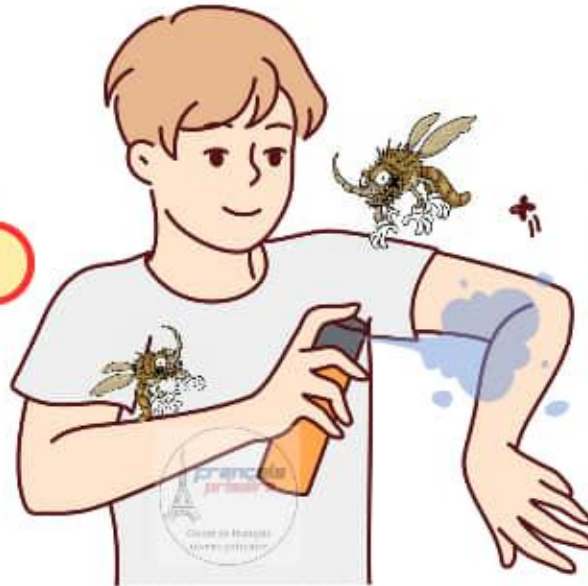
## Symptômes

- Fièvre cyclique.
- Frissons.
- Sueurs.
- Fatigue.

# Malaria

## Populations à risque

- Enfants.
- Femmes enceintes.
- Personnes vivant dans les zones endémiques.



## Année d'apparition

- Connaissance de la maladie depuis l'Antiquité.

## Méthodes de prévention

- Utilisation de moustiquaires.
- Répulsifs.
- Traitement préventif.

## Modes de transmission

- Piqûre de moustiques anophèles infectés.

## Complications possibles

- Anémie sévère.
- Atteintes cérébrales.

## Traitement

- Médicaments antipaludiques.

## Symptômes

- Fièvre.
- Toux.
- Douleurs musculaires.
- Symptômes respiratoires sévères.

# Grippe aviaire

## Populations à risque

- Personnes en contact avec la volaille.



## Année d'apparition

- Découverte dans les années 1990.

## Méthodes de prévention

- Éviter le contact avec les oiseaux infectés.
- Hygiène.

## Modes de transmission

- Contact direct avec des oiseaux infectés ou surfaces contaminées.

## Complications possibles

- Pneumonie.
- Syndrome de détresse respiratoire aiguë.

## Traitement

- Antiviraux pour certains cas.